

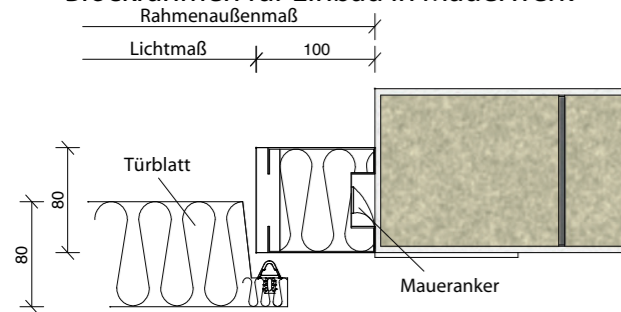
4

Weitere Rahmenvarianten für:

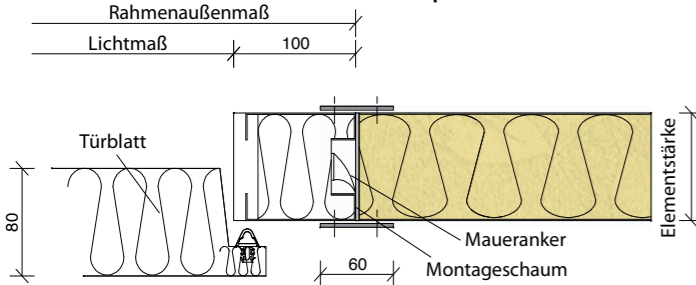
Kühltüren

Gefriertüren

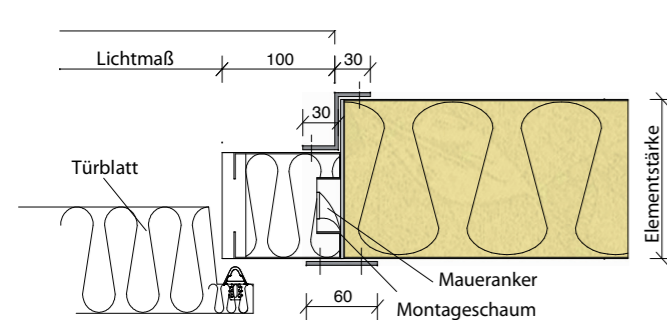
**Variante 1**  
Blockrahmen für Einbau in Mauerwerk



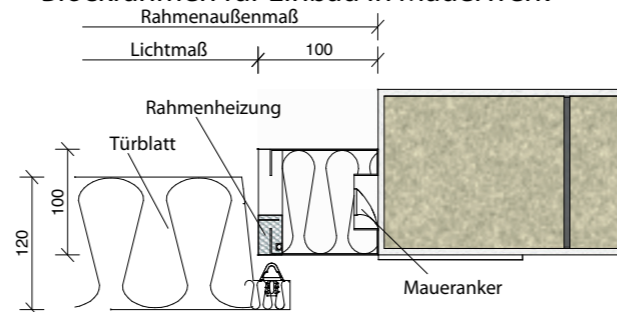
**Variante 4**  
Einbauvariante mit Flachprofilen



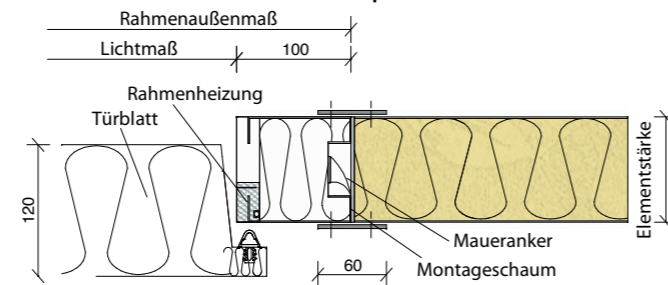
**Variante 7**  
Einbauvariante mit Flach- und Z- Profil



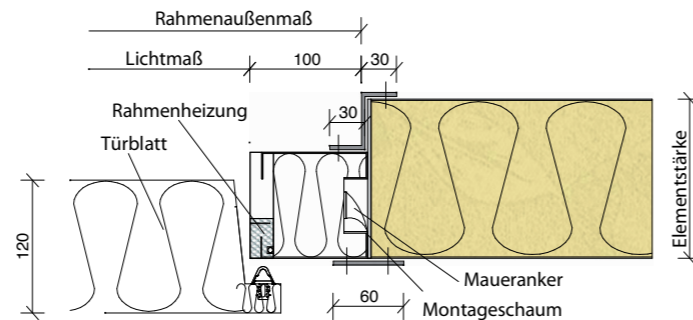
**Variante 1**  
Blockrahmen für Einbau in Mauerwerk



**Variante 4**  
Einbauvariante mit Flachprofilen



**Variante 3**  
Einbauvariante mit Flach- und Z- Profil



1

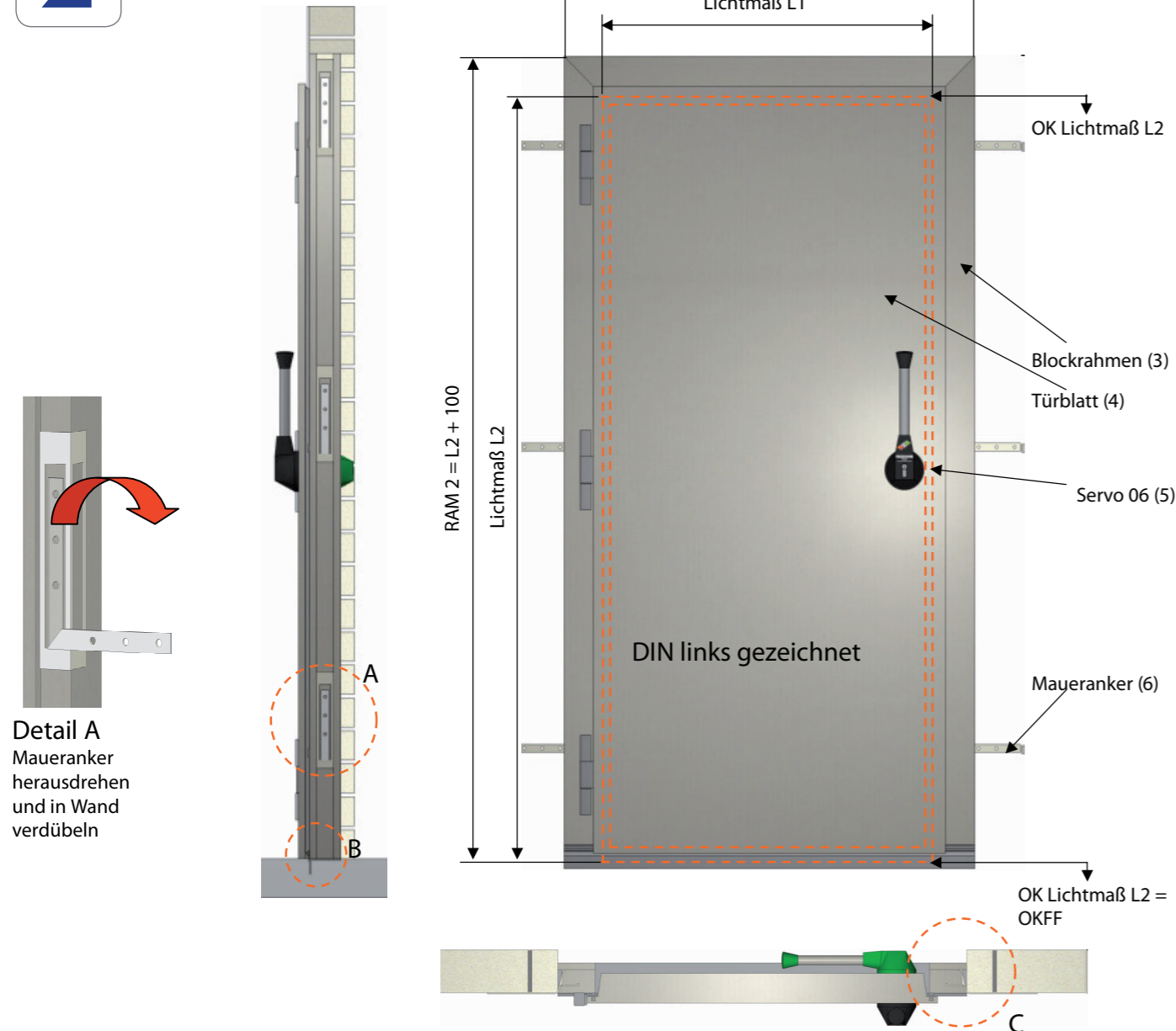
Allgemeine Hinweise:

Überprüfen Sie vor Montagebeginn die Lieferung auf Vollständigkeit und evtl. Beschädigungen. Die aufgebrachte Schutzfolie ist vor direkter Sonneneinstrahlung zu schützen und sollte baldmöglichst entfernt werden. Es dürfen nur Original- Ersatzteile des Herstellers verwendet werden, falls z.B. Beschläge, Gummidichtungen, Glas oder sonstiges Zubehör ausgetauscht werden müssen. Reparatur- und Wartungsarbeiten dürfen nur durch den Hersteller oder einen autorisierten Fachbetrieb ausgeführt werden.

Montageanleitung für Kühltüre KT 8 / GT 12  
Einbau Mauerwerk 1 mit Blockrahmen



2



Detail A  
Maueranker  
herausdrehen  
und in Wand  
verdübeln

Detail B  
Kühltüre

Detail B  
Gefriertüre

3

### Montage der Kühltüre

1. Das Lichtmaß der Maueröffnung, in welche die Türe eingesetzt werden soll, muss überprüft werden. Der erforderliche, bauseitige Mauerausschnitt errechnet sich wie folgt:

$$\text{Mauerlichte Breite} = L1 + 220 \text{ mm}$$

$$\text{Mauerlichte Höhe} = L2 + 110 \text{ mm}$$

2. Die an der Stirnseite des Blockrahmens (3) befindlichen Maueranker (6) herausbiegen.
3. Den Blockrahmen (3) mit Hilfe von Schraubzwingen und Keilen so in der Maueröffnung fixieren, dass er lot- und waagrecht mit den Mauerankern (6) im Mauerwerk verdübelt werden kann. Die beiden aufrechten Rahmenteile müssen miteinander fluchten, die Diagonalen müssen gleich groß sein. Die Bodenschwelle ist zu unterfüttern. Bei Türen ohne Schwelle ist die Transportsicherung (Holzlatte) zu entfernen. Die Dichtung auf dem Rahmen muss hermetisch abdichten!
4. Den Türflügel einhängen und schließen.
5. Die Spalten zwischen Mauerwerk und Blockrahmen mit Montageschaum ausschäumen. Zur Stabilisierung des Rahmens empfehlen wir 2-3 Kanthölzer in die Türlichtbreite zu klemmen, um den einwirkenden Kräften des Montageschaums entgegenzuwirken. Während der Aushärtung darf die Türe nicht bewegt werden.
6. Hebel „Servo 06“ mit Innenhebel montieren (lt. Montageanleitung Servo 06)
7. Falls die Türdichtung noch Undichtigkeiten aufweist, können diese durch Herausnehmen einer oder mehrerer Unterlegscheiben (Nr.7, Montageanleitung Servo 06) am Flansch des Innenhebels beseitigt werden.
8. Die Notlösefunktion der Türe muss überprüft werden. Die Türe schließen und mit Hilfe des mitgelieferten Schlüssels versperren. Im verschlossenen Zustand muss sich der grüne Innenhebel öffnen lassen.
9. Die Heizleitung der Gefrierraumtüre direkt vom Elektriker an 220V anschließen lassen. Die Heizleistung ist auf dem Typenschild angegeben, welches sich an der Bandseite des Rahmens befindet.