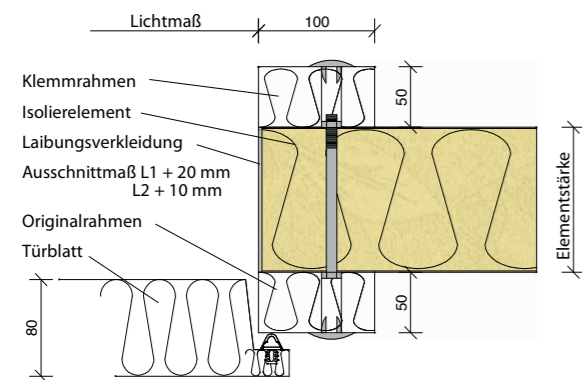


4

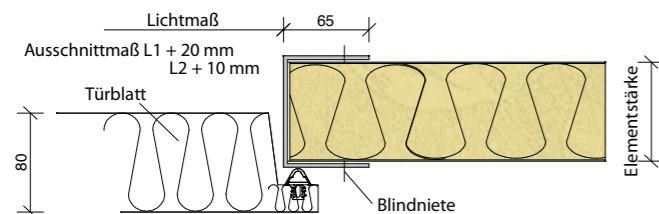
Weitere Rahmenvarianten für:

Kühltüren

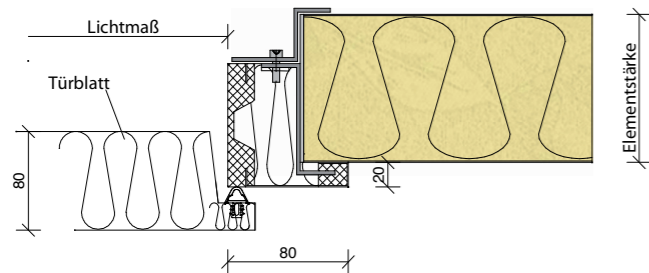
Variante 5
Flachklemmrahmen f. Einbau Isopaneel



Variante 3
CNS- U- Rahmen

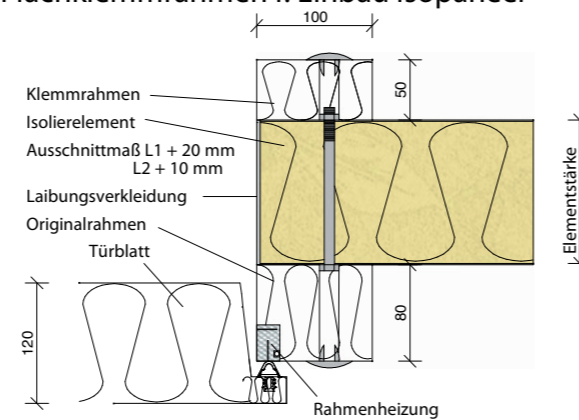


Variante 8
Winkelklemmrahmen

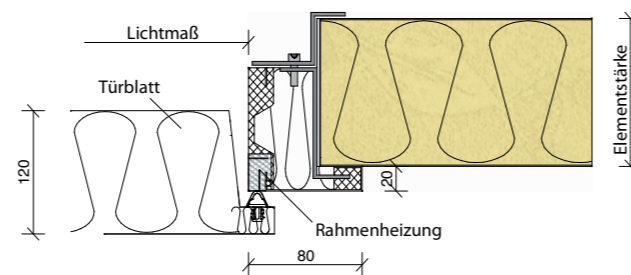


Gefriertüren

Variante 2
Flachklemmrahmen f. Einbau Isopaneel



Variante 5
Winkelklemmrahmen

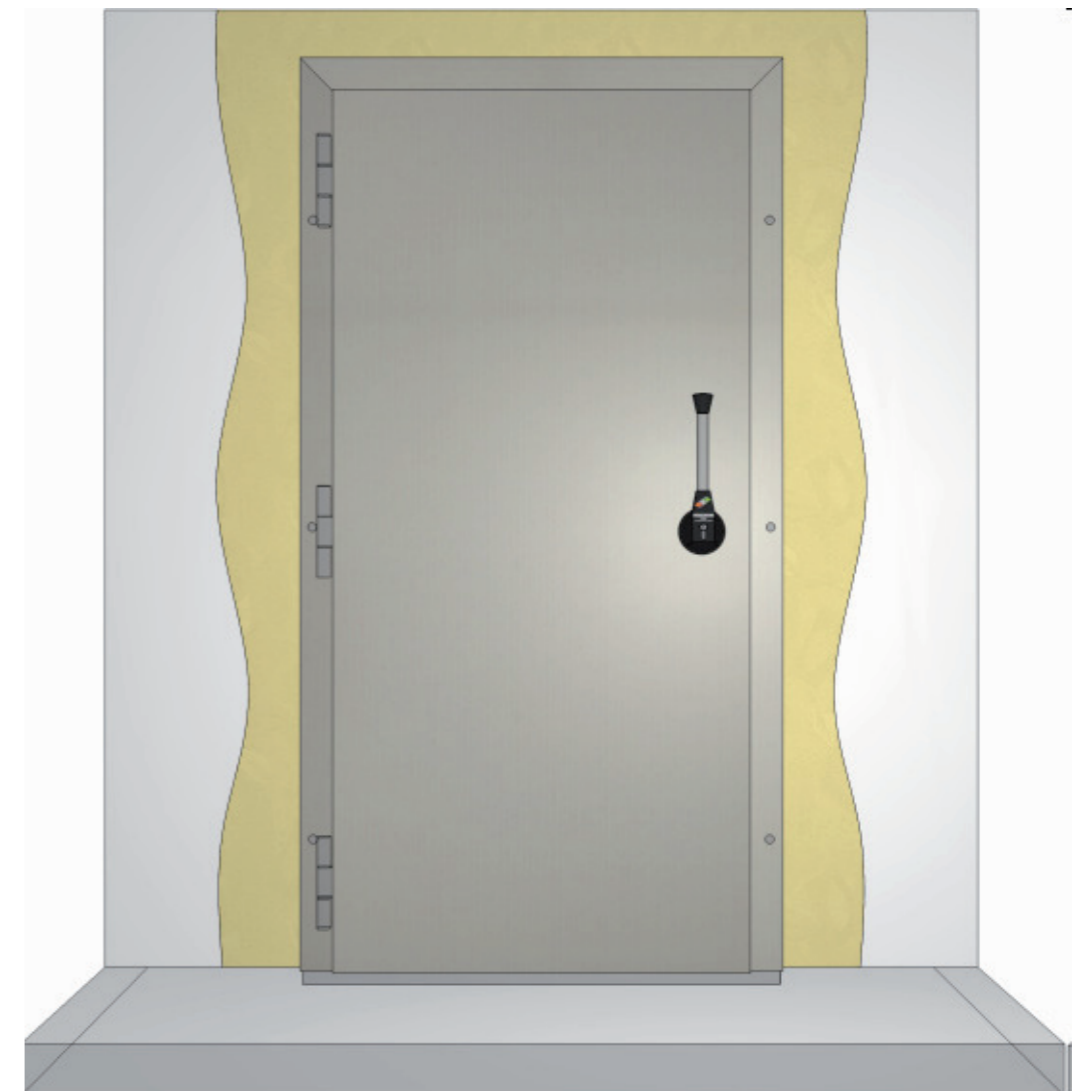


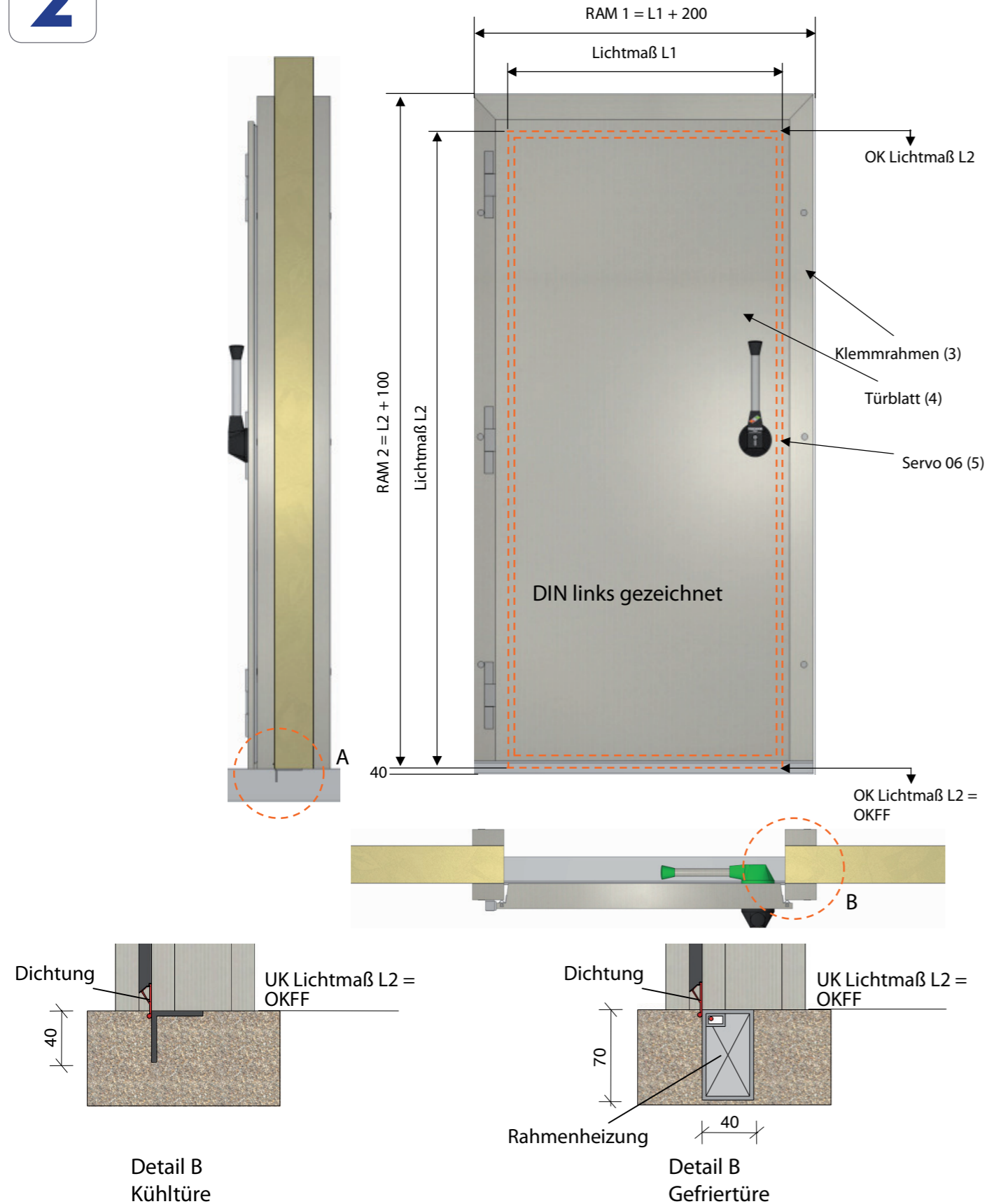
1

Montageanleitung Kühltüre KT 8 / GT 12
Einbau Isolierelement 1 mit Klemmrahmen

Allgemeine Hinweise:

Überprüfen Sie vor Montagebeginn die Lieferung auf Vollständigkeit und evtl. Beschädigungen. Die aufgebrachte Schutzfolie ist vor direkter Sonneneinstrahlung zu schützen und sollte baldmöglichst entfernt werden. Es dürfen nur Original- Ersatzteile des Herstellers verwendet werden, falls z.B. Beschläge, Gummidichtungen, Glas oder sonstiges Zubehör ausgetauscht werden müssen. Reparatur- und Wartungsarbeiten dürfen nur durch den Hersteller oder einen autorisierten Fachbetrieb ausgeführt werden.



2

3

Montage der Kühltüre

1. Das Öffnungsmaß der Isolierelemente, vor welche die Türe geschraubt werden soll, muss überprüft werden. Das erforderliche Maß entspricht dem Lichtmaß der Türe. Bitte überprüfen Sie auch die Stärke der Isolierelemente. Diese muss dem Innenmaß der mitgelieferten Laibungsverkleidungsbleche (U-Form) entsprechen.
2. Zuerst wird die Laibungsverkleidung um die Isolierelemente gelegt. Es ist notwendig, die Blechprofile mit entsprechender Sorgfalt genau anzupassen, damit ein bündiger Abschluss garantiert ist. Entsprechendes Befestigungsmaterial liegt der Lieferung bei. Danach wird der Flachrahmen mitsamt Türblatt vor den Elementausschnitt gesetzt. Hierbei muss die Türe so ausgerichtet und fixiert werden, dass die Senkrechten des Flachrahmens nicht im lichten Durchgang der Öffnung stehen. Gleiches gilt für das Kopfstück. Bei exakter Ausrichtung bilden Rahmeninnenseite und die auf die Wandelemente aufgebrachte Laibungsverkleidung eine Flucht. Auf der anderen Seite der Elementöffnung muss in gleicher Weise der Klemmrahmen ausgerichtet werden. Die Bodenschwelle ist zu unterfüttern. Bei Türen ohne Schwelle ist die Transportsicherung (Holzlatte) zu entfernen. Die Türdichtung muss auf dem Rahmen liegend hermetisch abdichten.
3. Die fertig ausgerichteten und für das Verschrauben fixierten Rahmenelemente werden unter Verwendung der im Zubehörpaket enthaltenen Schrauben durch die werkseitig vorgesehenen Bohrlöcher verschraubt. Hierbei werden die Schrauben durch den Flachrahmen und das Isolierwandelement mit dem Klemmrahmen verschraubt.